

OCTOBRE 2022

# LA NEWSLETTER DU SAMOS LEGAL CENTRE



*Bienvenue à la 13<sup>ème</sup> édition de la Newsletter du Samos Legal Centre ! Ce mois-ci, malgré le début de la période hivernale à Samos, les arrivées sur l'île se sont poursuivies, et l'équipe a organisé des séances d'information de groupe pour que le plus grand nombre de personnes possible soient informées de leurs droits. Plus d'informations ci-dessous.*

## Décision positive pour un demandeur apatride

Ce mois-ci, D\* a reçu le statut de réfugié à Samos. Lors de ses premiers rendez-vous, il était nerveux et ne souhaitait pas partager d'informations sur son cas. Avec le temps, il a pris confiance et a raconté les raisons pour lesquelles il a quitté son pays, et a ainsi préparé à son entretien d'asile.



Le jour de son entretien, son avocate s'est assise avec lui et l'a encouragé à fournir le plus d'informations possible. Elle a souligné les difficultés rencontrées par les demandeurs d'asile du Soudan, en particulier les demandeurs comme D\*, dont le statut de membre d'une tribu minoritaire l'a empêché d'obtenir des documents d'identité du Soudan, le laissant apatride. ASF France a fait une demande pour que sa nationalité soit officiellement changée en "apatride" et c'est sur cette base que D\* a reçu une protection internationale de la Grèce.

*"Je suis venu vous voir parce que d'autres Soudanais m'ont dit que vous les aviez beaucoup aidés et que vous aviez obtenu de bons résultats. Comme votre avocate m'a accompagnée à l'entretien, je n'ai pas eu peur, mais j'étais très nerveux avant. Après, elle m'a dit de me détendre, que j'avais vraiment bien travaillé et que je devais attendre maintenant. C'est ce que j'ai fait, j'ai attendu longtemps. Quand j'ai reçu la décision, j'étais tellement heureux. Maintenant, je vais essayer d'apprendre le grec, c'est mon plan, apprendre le grec et m'intégrer ici."*

Le cas de D\* souligne l'importance de l'aide juridique pour permettre aux demandeurs d'asile de se défendre eux-mêmes tout au long de leur procédure, et pour s'assurer que le service d'asile prenne en compte tous les aspects du pays d'origine de la personne. En l'absence d'aide juridique fournie par l'Etat pour la préparation des entretiens en Grèce, ASF France est engagé à fournir ce soutien essentiel.

## Ateliers



En octobre, l'équipe a organisé des séances d'information collectives dans les différents centres communautaires de l'île. La coopération avec les partenaires d'ASF France à Samos permet de répondre aux différents besoins des bénéficiaires et d'offrir une approche globale de l'aide juridique.

Au cours des ateliers, ASF France et I HAVE RIGHTS ont présenté les différentes étapes de la procédure d'asile et ont répondu aux questions relatives aux entretiens et aux transferts. Le Human Rights Legal Project a abordé les moyens de signaler les cas de violence policière et étatique, et a répondu aux questions relatives aux "refoulements" et à la détention.

En octobre, plus de 35 demandeurs d'asile ont reçu des informations lors de ces sessions.

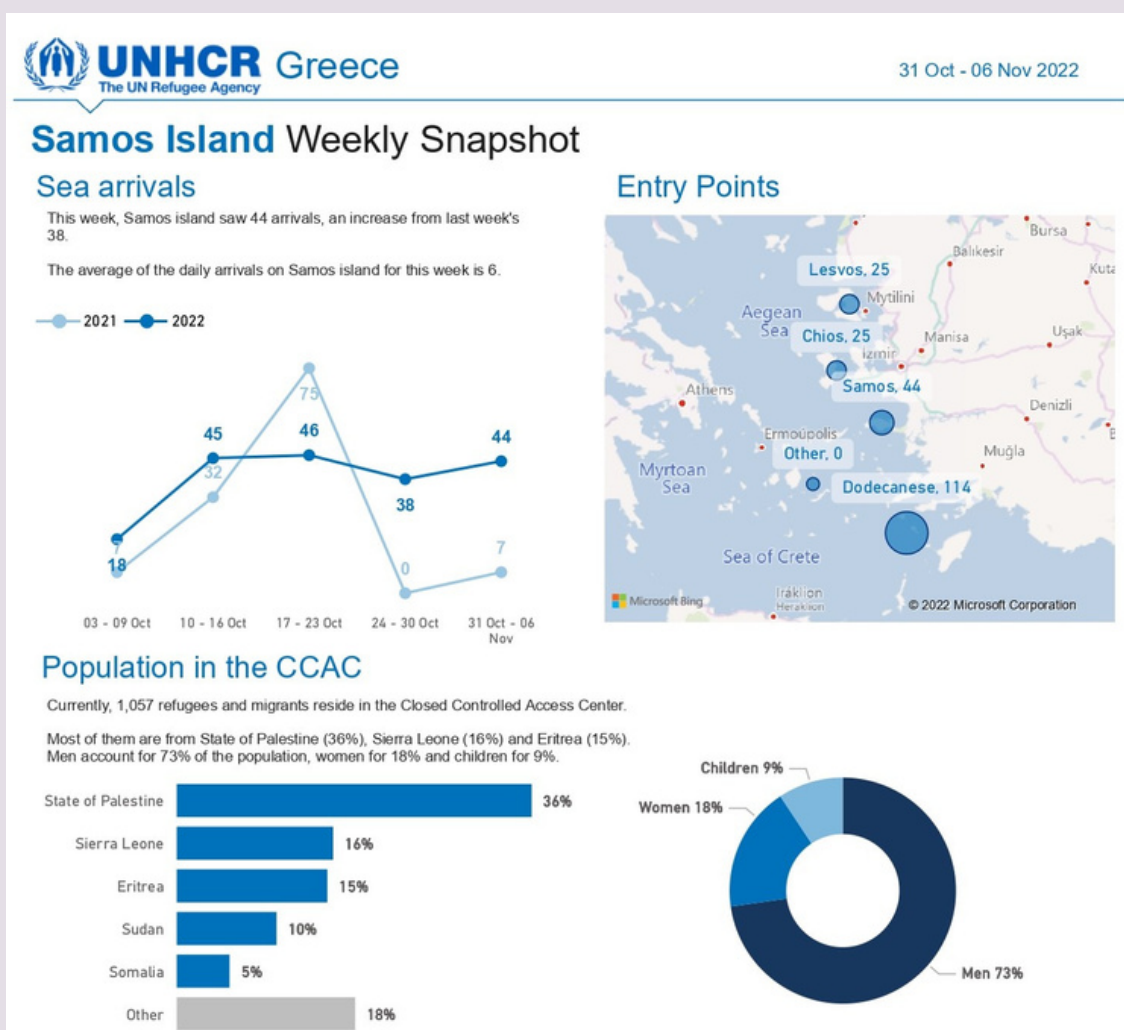
## 6 Le chiffre du mois



6 demandeurs d'asile ont été accompagnés lors de leurs entretiens ce mois-ci par l'équipe d'ASF France. Pendant ces entretiens, qui peuvent durer entre 3 et 6 heures, les avocates s'assurent que la procédure suivie est correcte et que les réponses du demandeur sont bien enregistrées et comprises. Les avocates posent des questions supplémentaires pour clarifier les informations et s'assurer que tous les aspects du récit de la personne soient couverts.

47 préparations aux entretiens ont été menées par les juristes bénévoles du Samos Legal Centre ce mois-ci pour 36 demandeurs d'asile, et 30 demandes ont été envoyées aux autorités pour défendre les demandeurs. L'équipe a accueilli 35 nouveaux bénéficiaires en octobre et 67 séances ont été menées pour gérer les demandes d'asile des bénéficiaires.

## Données sur la population



Selon les données de l'UNHCR pour la période du 31 octobre au 6 novembre, 1199 réfugiés et migrants résident sur l'île de Samos, dont 1057 vivent dans le "centre fermé à accès contrôlé".

Les hommes représentent 71% de la population, les femmes 18% et les enfants 9%. La population vient majoritairement de Palestine, de Sierra Leona, de l'Erythrée et du Soudan.